



**AOS**  
**SEMICONDUCTOR**

## 产品规格说明书

Product Data Sheet

### RT9193系列 Ver 1.0

WEB | [www.aossemi.cn](http://www.aossemi.cn) 🔍



电源管理IC



通信接口芯片



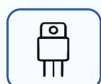
二三极管



LDO稳压器



逻辑器件



MOSFETs



运算放大器



显示驱动



MCU单片机



光电器件



### ■ 产品简介

RT9193系列是以CMOS工艺制造的高精度，低噪音，快速响应低压差线性稳压器。该系列的稳压器内置固定的参考电压，误差修正电路，限流电路，相位补偿电路以及低内阻的MOSFET，达到高纹波抑制，低输出噪音，快速响应低压差的性能。

RT9193系列兼容体积比钽电容更小的陶瓷电容，而且不需使用  $0.1\mu\text{F}$  的 Bypass 电容，更能节省空间，降低了成本。因具有高精度的输出稳定性，以及快速瞬态响应性能，从而能应付负载电流的波动，所以特别适合应用在手持设备及射频产品上。

通过控制芯片上的CE脚，可将输出关断，关断输出后的静态电流只有 $0.1\mu\text{A}$  (Typ值，从而大大降低了功耗。

### ■ 产品特点

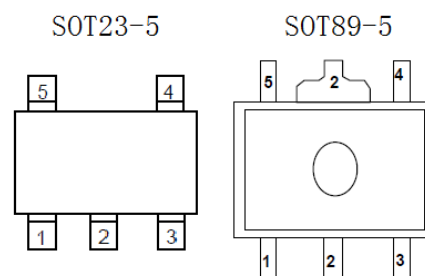
高精度输出电压： $\pm 2.5\%$ ；  
可选择输出电压： $1.8\text{V} \sim 5.0\text{V}$ ；  
极低的静态电 (Typ.  $=25\mu\text{A}$ )；  
极低的关断电流 (Typ.  $=0.1\mu\text{A}$ )；  
输入稳定性好：Typ.  $=0.2\%/V$ ；  
带载能力强：当 $V_{\text{in}}=4.3\text{V}$ 且 $V_{\text{out}}=3.3\text{V}$ 时， $I_{\text{out}}=300\text{mA}$ ；  
兼容陶瓷电容；  
封装形式：SOT89-5、SOT23-5

### ■ 产品用途

- 智能手机/移动电话
- 数码相机/摄像机
- 电池供电设备
- 蓝牙及其他射频产品
- 便携式消费类设备

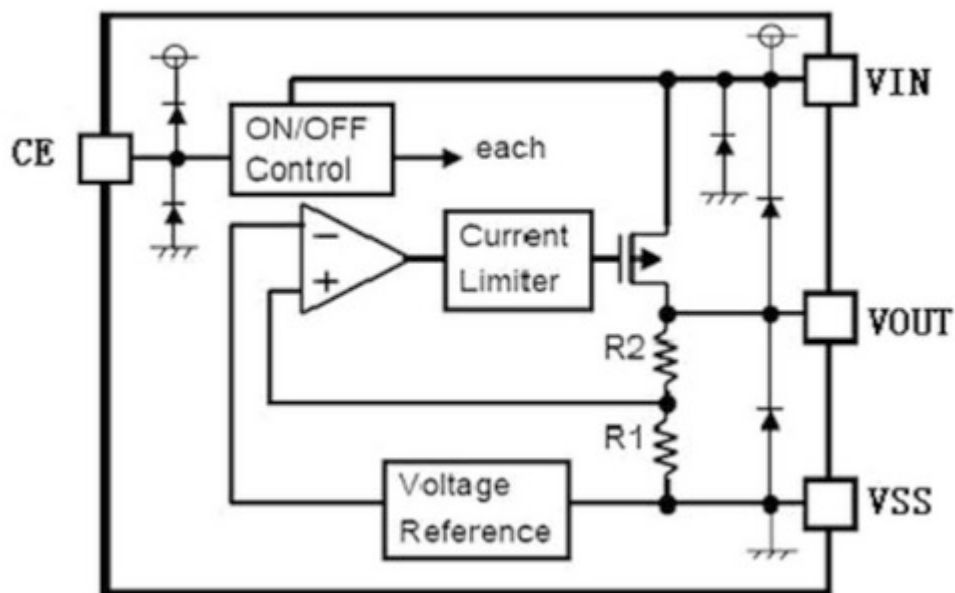
### ■ 封装形式和管脚定义功能

管脚序号		管脚定义	功能说明
封装			
SOT23-5	SOT89-5		
1	4	$V_{\text{IN}}$	输入端
2	2	$V_{\text{SS}}$	接地端
3	3	CE	使能端
4	1	NC	空
5	5	$V_{\text{OUT}}$	输出端





### ■ 功能框图



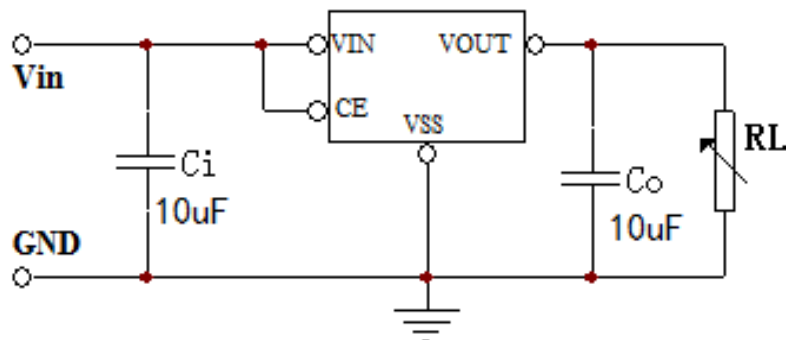
### ■ 极限参数

项目	符号	说明		极限值	单位
电压	V <sub>in</sub>	输入电压		8	V
	V <sub>out</sub>	输出电压		V <sub>SS</sub> -0.3 ~ V <sub>in</sub> +0.3	V
电流	I <sub>out</sub>	输出电流		500	mA
功耗	PD	SOT23-5	最大允许功耗	200	mW
		SOT89-5		300	
温度	T <sub>opr</sub>	工作温度		-20 ~ +60	℃
	T <sub>stg</sub>	存储温度		-40 ~ +125	℃
	T <sub>solder</sub>	焊接温度		260℃, 10s	

注：极限参数是指无论在任何条件下都不能超过的极限值。万一超过此极限值，将有可能造成产品劣化等物理性损伤；同时在接近极限参数下，不能全部保证芯片可以正常工作。



## ■ 典型应用



## ■ 电学特性

特性	符号	测试条件	最小值	典型值	最大值	单位
输出电压	$V_{OUT}(E)$	$I_{OUT}=1mA, V_{IN}=5V, V_{CE}=1.6V$	$V_{OUT(T)} * 0.975$	3.300	$V_{OUT(T)} * 1.025$	V
最大输出电流	$I_{OUT(max)}$	$V_{IN}=4.3V$		300		mA
负载稳定度	$V_{OUT}$	$V_{IN}=V_{CE}=4.3V, 1mA \leq I_{OUT} \leq 100mA$		20		mV
输入稳定度	$V_{OUT} / (V_{IN} - V_{OUT})$	$I_{OUT}=10mA, 4.3V \leq V_{IN} \leq 7V$		0.2		%/V
跌落压差	$V_{drop1}$	$V_{IN}=4.3V, I_{OUT}=10mA$		35		mV
	$V_{drop2}$	$V_{IN}=4.3V, I_{OUT}=100mA$		280		mV
静态电流	$I_{SS1}$	$V_{IN}=V_{CE}=5V$	-	25	-	$\mu A$
	$I_{SS2}$	$V_{IN}=5V, V_{CE}=V_{SS}$			0.5	$\mu A$
CE输入电压	$V_{CEH}$		1.6		$V_{IN}$	V
	$V_{CEL}$		0		0.5	V
CE输入电流	$I_{CE}$	$V_{CE}=0V \text{ to } V_{IN}$			0.5	$\mu A$
纹波抑制比	$P_{SRR}$	$V_{IN}=V_{CE}=4.3V+1V_{P-PAC}, I_{OUT}=10mA, F=1KHz$		75		dB
输出电压温度系数	$V_{OUT} / (Ta - V_{OUT(T)})$	$V_{IN}=V_{CE}=4.3V, I_{OUT}=3.3mA, 0^{\circ}C \leq Ta \leq 60^{\circ}C$		$\pm 290$		ppm/ $^{\circ}C$
输入电压	$V_{IN}$		1.8		7	V

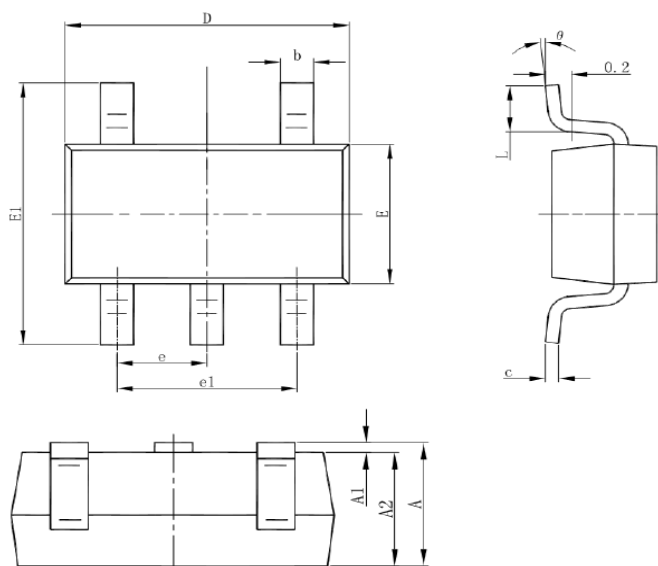
注：

- 1、 $V_{OUT}(T)$ ：规定的输出电压。
- 2、 $V_{OUT}(E)$ ：有效输出电压。
- 3、 $I_{OUT(max)}$ ：缓慢增加输出电流，当输出电压 $\leq V_{OUT}(E) * 95\%$ 时的电流值。
- 4、 $V_{drop} = V_{IN1} - V_{OUT}(E)$   
 $V_{IN1}$  = 逐渐减小输入电压，当输出电压降为 $V_{OUT}(E)$ 的98%时的输入电压。  
 $V_{OUT}(E)s = V_{OUT}(E) * 98\%$ ;  
 $V_{OUT}(E)1$  = 当  $V_{IN} = V_{OUT}(T) + 1V, I_{OUT}$  = 某一数值时的输出电压值。



#### 封装信息

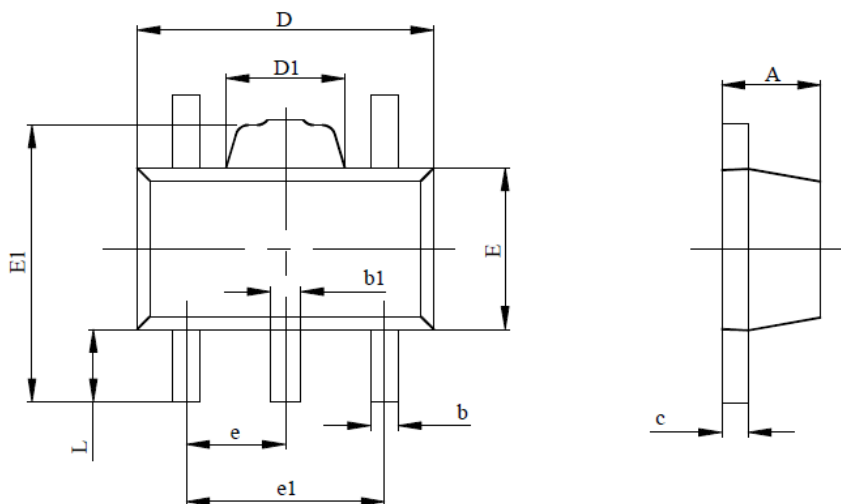
##### SOT23-5



Symbol	Dimensions In Millimeters		Dimensions In Inches	
	Min.	Max.	Min.	Max.
A	1.052	1.250	0.041	0.049
A1	0.000	0.100	0.000	0.004
A2	1.050	1.150	0.041	0.045
b	0.300	0.500	0.012	0.020
c	0.100	0.200	0.004	0.008
D	2.820	3.020	0.111	0.119
E	1.500	1.700	0.059	0.067
E1	2.650	2.950	0.104	0.116
e	0.950(BSC)		0.037(BSC)	
e1	1.800	2.000	0.071	0.079
L	0.300	0.600	0.012	0.024
θ	0°	8°	0°	8°



SOT89-5



Symbol	Dimensions In Millimeters		Dimensions In Inches	
	Min.	Max.	Min.	Max.
A	1.400	1.600	0.055	0.063
b	0.320	0.520	0.013	0.020
b1	0.360	0.560	0.014	0.022
c	0.350	0.440	0.014	0.017
D	4.400	4.600	0.173	0.181
D1	1.400	1.800	0.055	0.071
E	2.300	2.600	0.091	0.102
E1	3.940	4.250	0.155	0.167
e	1.500 TYP.		0.060 TYP.	
e1	2.900	3.100	0.114	0.122
L	0.900	1.00	0.035	0.043